



# รายงานสถานการณ์ภัยแล้งและภัยพิบัติ ณ วันที่ 9 กรกฎาคม 2558 และผลการปฏิบัติการฝนหลวงประจำวันวันที่ 8 กรกฎาคม 2558

กลุ่มวิชาการปฏิบัติการฝนหลวง กองปฏิบัติการฝนหลวงกรมฝนหลวงและการบินเกษตร  
royalrainmaking\_academic@hotmail.com

## สถานการณ์ภัยแล้งและภัยพิบัติ

### ๑ การคาดหมายพื้นที่ประสบภัยแล้ง

จังหวัดที่ได้รับผลกระทบภัยแล้งตามรายงานของกรมควบคุมและบรรเทาสาธารณภัย (ปภ.) ตั้งแต่วันที่ 20 ตุลาคม 2557 – ปัจจุบัน มีการประกาศเขตการให้ความช่วยเหลือผู้ประสบภัยพิบัติกรณีฉุกเฉิน (ภัยแล้ง) 40 จังหวัด 264 อำเภอ 1,456 ตำบล 38,102 หมู่บ้าน ขณะนี้คลี่คลายแล้ว 31 จังหวัด ได้แก่ จ.ชลบุรี สุพรรณบุรี สตูล มหาสารคาม กาฬสินธุ์ พังงา จันทบุรี เพชรบุรี กระบี่ สุโขทัย แม่ฮ่องสอน ลำปางแพร่ กำแพงเพชร บุรีรัมย์หนองบัวลำภู นครศรีธรรมราช ตรัง เชียงใหม่ พิจิตร กาญจนบุรี ชัยนาท สกลนคร ประจวบคีรีขันธ์ ปราจีนบุรี ตราด อุตรดิตถ์ สระบุรี ราชนบุรี พิษณุโลก และ อำนาจเจริญ ปัจจุบันยังคงเหลือพื้นที่ที่มีสถานการณ์ภัยแล้ง 9 จังหวัด 54 อำเภอ 316 ตำบล 3,011 หมู่บ้าน (เปรียบเทียบกับทั่วประเทศ 74,965 หมู่บ้าน คิดเป็น 4.02%)

และมีพื้นที่ที่ได้รับผลกระทบเนื่องจากภาวะฝนแล้ง ตั้งแต่วันที่ 4 มิถุนายน 2558 – ปัจจุบันเป็นเขตการให้ความช่วยเหลือผู้ประสบภัยพิบัติกรณีฉุกเฉิน (ภาวะฝนแล้ง) จำนวน 2 จังหวัด (จ.แพร่ และ ชลบุรี) 9 อำเภอ 58 ตำบล 403 หมู่บ้าน

ภาค	รายชื่อจังหวัด(จำนวนอำเภอ) ที่ประกาศภัยแล้ง และ *ฝนแล้ง	จำนวนจังหวัดที่ประกาศภัยแล้ง (จังหวัด(อำเภอ))
เหนือ	ตาก(2), น่าน(4), *แพร่(8)	3(14)
กลาง	นครสวรรค์(11), ลพบุรี(5)	2(16)
ตะวันออกเฉียงเหนือ	นครราชสีมา(12), ขอนแก่น(9), ชัยภูมิ(7), สุรินทร์(1)	4(29)
ตะวันออก	สระแก้ว(3), *ชลบุรี(1)	2(4)
ใต้	-	-
ที่มา: กรมป้องกันและบรรเทาสาธารณภัย (ปภ.) รวม จำนวนจังหวัด(อำเภอ) ที่ประกาศภัยแล้ง		11(63)

### ๑ พื้นที่ร้องขอฝน(ตั้งแต่วันที่ 1 มิถุนายน 2558 – ปัจจุบัน)

ภาค	รายชื่อจังหวัด(จำนวนอำเภอ) ที่มีผู้ขอรับบริการ	จำนวนผู้ร้องขอฝน (ราย)
เหนือ	กำแพงเพชร(11), เชียงใหม่(4), ตาก(2), น่าน(1), พะเยา(1), พิจิตร(5), พิษณุโลก(9), เพชรบูรณ์(11), แพร่(3), แม่ฮ่องสอน(1), ลำปาง(2), ลำพูน(1), สุโขทัย(9), อุตรดิตถ์(1)	253
กลาง	กาญจนบุรี(2), ชัยนาท(6), นครสวรรค์(11), ปทุมธานี(2), พระนครศรีอยุธยา(3), ลพบุรี(10), สระบุรี(5), สิงห์บุรี(6), สุพรรณบุรี(8), อุทัยธานี(5)	116
ตะวันออกเฉียงเหนือ	กาฬสินธุ์(10), ขอนแก่น(26), ชัยภูมิ(16), นครราชสีมา(10), บุรีรัมย์(23), มหาสารคาม(13), ยโสธร(2), ร้อยเอ็ด(20), เลย(14), ศรีสะเกษ(3), สกลนคร(2), สุรินทร์(6), หนองคาย(1), หนองบัวลำภู(6), อำนาจเจริญ(1), อุตรดิตถ์(1), อุบลราชธานี(9)	137
ตะวันออก	จันทบุรี(2), ฉะเชิงเทรา(5), ชลบุรี(2), นครนายก(1), ปราจีนบุรี(5), ระยอง(1), สระแก้ว(6)	40
ใต้	กระบี่(1), นครศรีธรรมราช(3), พังงา(1), ระนอง(1)	6
รวม	52 จังหวัด 311 อำเภอ	552

### ๑ สถานการณ์ปริมาณน้ำเก็บกักในอ่างเก็บน้ำที่สำคัญ

ชื่ออ่างเก็บน้ำ	ความจุของอ่างที่ รณก. <sup>1</sup> (ล้าน ลบ.ม.)	ปริมาณน้ำในอ่างฯ(%ที่ระดับน้ำเก็บกัก (รณก.))					หมายเหตุ
		4 ก.ค.	5 ก.ค.	6 ก.ค.	7 ก.ค.	8 ก.ค.	
ภาคเหนือ							
- ภูมิพล(ตาก)	13,462	30	30	30	30	30	ระดับน้ำต่ำกว่า 40%
- สิริกิติ์(อุตรดิตถ์)	9,510	34	34	34	34	34	ระดับน้ำต่ำกว่า 40%
- แม่จัด(เชียงใหม่)	265	23	23	22	22	22	ระดับน้ำต่ำกว่า 30%
- แม่กวง(เชียงใหม่)	263	12	12	12	12	12	ระดับน้ำต่ำกว่า 20%
- กว๊าม(ลำปาง)	106	31	31	31	30	30	ระดับน้ำต่ำกว่า 40%
- กว๊าคอหมา(ลำปาง)	170	24	22	22	21	21	ระดับน้ำต่ำกว่า 30%

<sup>1</sup>รณก. = ระดับน้ำเก็บกัก / ที่มา: กรมชลประทาน

ชื่ออ่างเก็บน้ำ	ความจุของอ่างที่ รณก. <sup>1</sup> (ล้าน ลบ.ม.)	ปริมาณน้ำในอ่างฯ(%)ที่ระดับน้ำเก็บกัก (รณก.)					หมายเหตุ
		4 ก.ค.	5 ก.ค.	6 ก.ค.	7 ก.ค.	8 ก.ค.	
- แควน้อย(พิษณุโลก)	939	12	12	12	12	11	ระดับน้ำต่ำกว่า 20%
<b>ภาคตะวันออกเฉียงเหนือ</b>							
- ห้วยหลวง(อุดรธานี)	135	19	19	19	19	19	ระดับน้ำต่ำกว่า 20%
- น้ำอูน(สกลนคร)	520	35	35	34	34	34	ระดับน้ำต่ำกว่า 40%
- น้ำพุง(สกลนคร)	166	19	19	19	19	19	ระดับน้ำต่ำกว่า 20%
- จุฬารัตน์(ชัยภูมิ)	164	26	26	26	26	26	ระดับน้ำต่ำกว่า 30%
- อุบลรัตน์(ขอนแก่น)	2,431	29	29	29	28	28	ระดับน้ำต่ำกว่า 30%
- ลำปาว(กาฬสินธุ์)	1,980	24	24	24	23	24	ระดับน้ำต่ำกว่า 30%
- ลำตะคอง(นครราชสีมา)	314	25	24	25	25	25	ระดับน้ำต่ำกว่า 30%
- ลำพระเพลิง(นครราชสีมา)	110	27	27	27	27	27	ระดับน้ำต่ำกว่า 30%
- มูลบย(นครราชสีมา)	141	38	38	38	38	37	ระดับน้ำต่ำกว่า 40%
- ลำแะ(นครราชสีมา)	275	37	37	37	36	35	ระดับน้ำต่ำกว่า 40%
- ลำนางรอง(บุรีรัมย์)	121	51	51	51	51	51	ระดับน้ำต่ำกว่า 60%
- ลำปลายมาศ(นครราชสีมา)	98	53	53	53	53	53	ระดับน้ำต่ำกว่า 60%
<b>ภาคกลาง</b>							
- ป่าสักฯ(ลพบุรี)	960	6	6	5	5	5	ระดับน้ำต่ำกว่า 10%
- ทับเสลา(อุทัยธานี)	160	30	30	29	29	29	ระดับน้ำต่ำกว่า 30%
- กระเสียว(สุพรรณบุรี)	240	37	37	37	37	37	ระดับน้ำต่ำกว่า 40%
- ศรีนครินทร์(กาญจนบุรี)	17,745	68	68	68	68	68	-
- วชิราลงกรณ์(กาญจนบุรี)	8,860	43	43	43	43	44	ระดับน้ำต่ำกว่า 50%
<b>ภาคตะวันออก</b>							
- ชุนด่านฯ(นครนายก)	224	6	6	5	5	5	ระดับน้ำต่ำกว่า 10%
- คลองสิียด(ฉะเชิงเทรา)	420	9	9	9	9	9	ระดับน้ำต่ำกว่า 10%
- บางพระ(ชลบุรี)	117	21	21	21	21	21	ระดับน้ำต่ำกว่า 30%
- หนองปลาไหล(ระยอง)	164	45	44	44	43	43	ระดับน้ำต่ำกว่า 50%
- ประแสร์(ระยอง)	248	60	60	60	60	60	-
- พระปรัง(สระแก้ว)	97	25	25	25	25	25	ระดับน้ำต่ำกว่า 30%
- ดอกกราย(ระยอง)	71	43	43	43	43	43	ระดับน้ำต่ำกว่า 50%
- คลองพระพุทธ(จันทบุรี)	70	58	58	58	58	57	ระดับน้ำต่ำกว่า 60%
<b>ภาคใต้</b>							
- แก่งกระเจา(เพชรบุรี)	710	39	39	39	40	40	ระดับน้ำต่ำกว่า 40%
- ปรามบุรี(ประจวบคีรีขันธ์)	347	21	21	21	22	22	ระดับน้ำต่ำกว่า 30%
- รัชชประภา(สุราษฎร์ธานี)	5,639	72	72	72	72	73	-
- บางกลาง(ยะลา)	1,454	73	73	73	72	72	-

## การติดตามสภาพอากาศประจำวัน

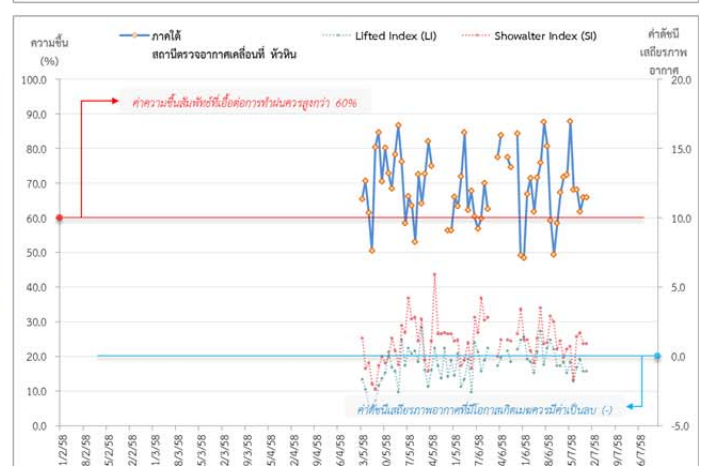
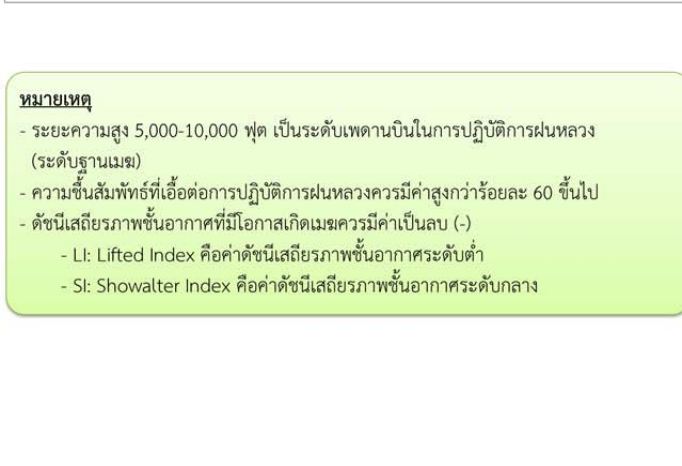
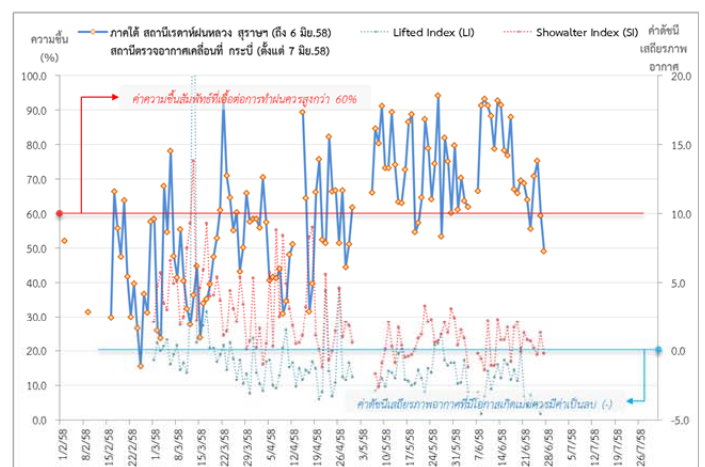
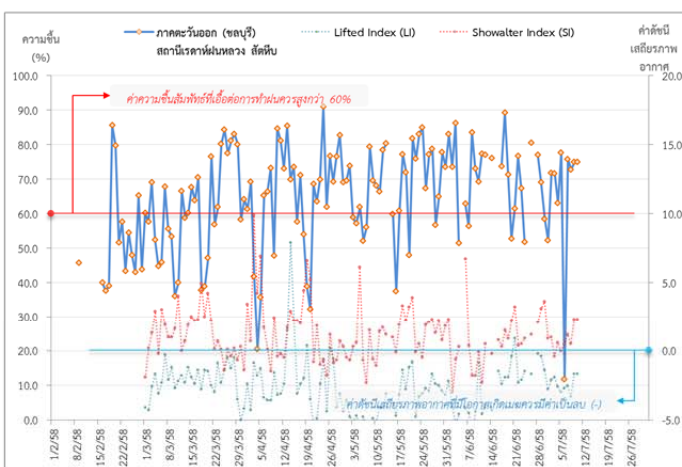
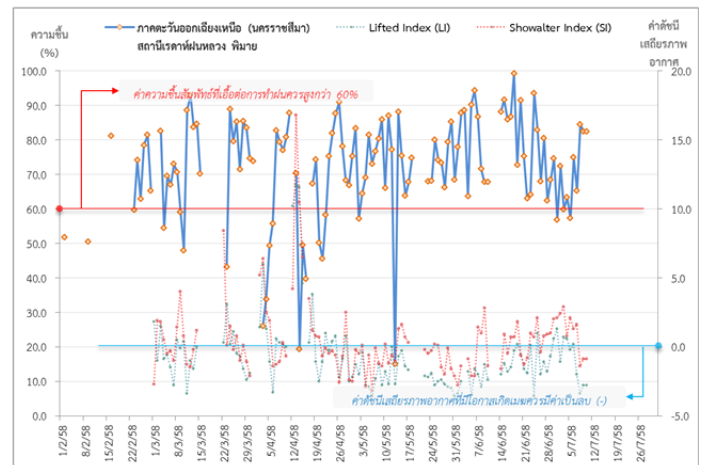
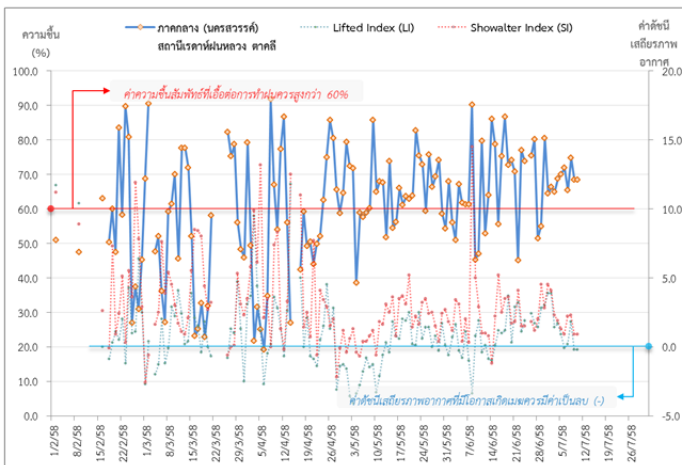
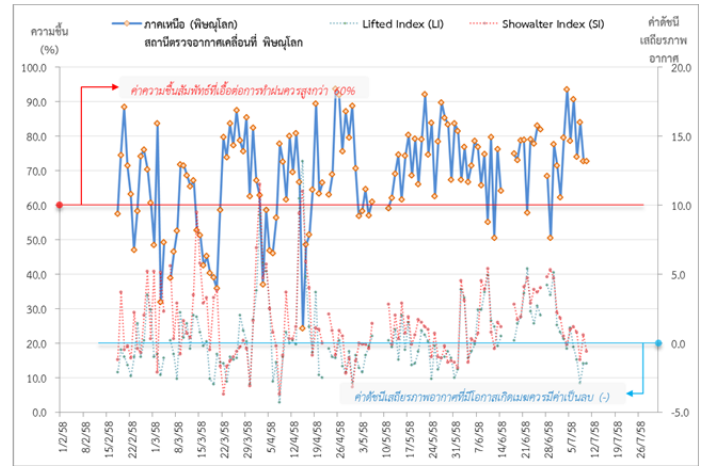
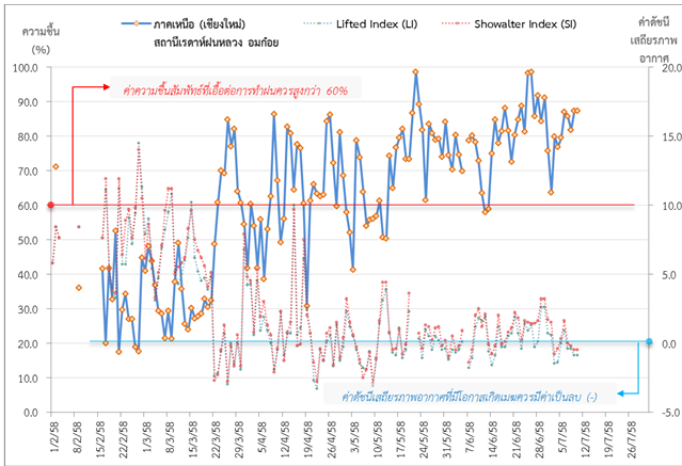
### ๑ ข้อมูลความชื้นจากการตรวจอากาศชั้นบน (Sounding) ระยะความสูง 5,000 - 10,000 ฟุต

ภาค	สถานีตรวจอากาศ	ความชื้นสัมพัทธ์*(%) ที่ระยะความสูง 5,000-10,000 ฟุต					ดัชนีเสถียรภาพ ชั้นอากาศประจำวัน**	
		5 ก.ค.	6 ก.ค.	7 ก.ค.	8 ก.ค.	9 ก.ค.	LI	SI
เหนือ	สถานีเรดาร์ฝนหลวง อมก๋อย	79.5	87.0	85.7	81.8	87.4	-0.9	-0.5
	สถานีตรวจอากาศเคลื่อนที่ พิษณุโลก	78.6	90.7	74.0	84.0	72.8	-1.5	-0.6
กลาง	สถานีเรดาร์ฝนหลวง ตาคลี	70.1	71.9	65.4	74.8	68.4	-0.2	0.9
ตะวันออกเฉียงเหนือ	สถานีเรดาร์ฝนหลวง ทัพาย	57.3	74.9	65.2	84.5	82.4	-2.8	-0.9
ตะวันออก	สถานีเรดาร์ฝนหลวง สัตหีบ	77.7	11.7	75.8	72.8	74.9	-1.7	2.3
ใต้	สถานีตรวจอากาศเคลื่อนที่ หัวหิน	87.9	68.1	68.1	61.8	65.9	-1.1	0.9

\*ความชื้นสัมพัทธ์ที่เอื้อต่อการปฏิบัติการฝนหลวงควรสูงกว่าร้อยละ 60 ขึ้นไป

\*\*ค่าดัชนีเสถียรภาพชั้นอากาศระดับต่ำ (LI: Lifted Index) และ ระดับกลาง (SI: Showalter Index) ที่มีโอกาสเกิดเมฆควมมีค่าเป็นลบ (-)

๑ กราฟแนวโน้มความชื้นอากาศชั้นบน (ระยะความสูง 5,000-10,000 ฟุต) ตั้งแต่วันที่ 2 กุมภาพันธ์ - ปัจจุบัน



**หมายเหตุ**

- ระยะความสูง 5,000-10,000 ฟุต เป็นระดับพาดบินในการปฏิบัติการฝนหลวง (ระดับฐานเมฆ)
- ความชื้นสัมพัทธ์ที่เอื้อต่อการปฏิบัติการฝนหลวงควรมีค่าสูงกว่าร้อยละ 60 ขึ้นไป
- ดัชนีเสถียรภาพชั้นอากาศที่มีโอกาสเกิดเมฆควรมีค่าเป็นลบ (-)
  - LI: Lifted Index คือค่าดัชนีเสถียรภาพชั้นอากาศระดับต่ำ
  - SI: Showalter Index คือค่าดัชนีเสถียรภาพชั้นอากาศระดับกลาง

การปฏิบัติการฝนหลวงประจำวันตามแผนป้องกันภัยพิบัติ 2558

๑ การปฏิบัติการฝนหลวงเพื่อบรรเทาปัญหาภัยแล้ง

ผลปฏิบัติการฝนหลวง ประจำวันที่ 8 กรกฎาคม 2558							9 ก.ค. 58 (10.00 น.)
ภาค - หน่วย ปฏิบัติการฯ	หน่วย ปฏิบัติการฯ (หน่วย)	เครื่องบิน ผล.ทอ. (ลำ)	จำนวน เที่ยวบิน (เที่ยว)	จำนวน ชั่วโมงบิน (ชั่วโมง)	ปริมาณ สารฝนหลวง (ตันน้ำ)	จังหวัดที่มีการรายงานฝนตก (จำนวนจังหวัดอ่างเก็บน้ำเป้าหมาย)	การวางแผน พื้นที่เป้าหมายประจำวัน
เหนือ	2	7/-	16	25:50	16.8	12/4	
- เชียงใหม่ (ศูนย์ฯ พิเศษ)	1	CN(1) Casa(2)	5	8:55	7.0	ฝนตกปานกลาง-หนัก ในบริเวณพื้นที่ <b>จ.เชียงใหม่</b> (อมก๋อย ดอยเต่า) <b>จ.ลำปาง</b> (สบปราบ เมืองปาน เลิน งาว แจ้ห่ม แม่เมาะ เมืองฯ เกาะคา เสริมงาม ห้างฉัตร แม่ทะ) <b>จ.พะเยา</b> (ดอกคำใต้ ปง) <b>จ.แพร่</b> (วังชิ้น ลอง สอง เมืองแพร่ สูงเม่น เด่นชัย หนองม่วงไข่ ร้องกวาง) <b>จ.ลำพูน</b> (ลี้ บ้านโฮ้ง ทุ่งหัวช้าง แม่ทา) และพื้นที่ลุ่มรับน้ำ <b>เขื่อนสิริกิติ์</b> และ <b>เขื่อนภูมิพล</b>	Stand By วิเคราะห์และติดตามสภาพอากาศ
- พิษณุโลก	1	Casa(2) Caravan(1) SKA(1)	11	16:55	9.8	ฝนตกเล็กน้อย-ปานกลาง บริเวณพื้นที่ <b>จ.สุโขทัย</b> (ทุ่งเสลี่ยม ศรีมาศ กงไกรลาส เมืองฯ ศรีสำโรง สวรรคโลก) <b>จ.พิษณุโลก</b> (พรหมพิราม เมืองฯ เนินมะปราง วัดโบสถ์ นครไทย บางระกำ ขาดิตรกระการ บางกระทุ่ม) <b>จ.เพชรบูรณ์</b> (วังโป่ง หล่มสัก เมืองฯ บึงสามพัน เขาค้อ หล่มเก่า หนองไผ่ วิเชียรบุรี) <b>จ.ตาก</b> (บ้านตาก วังเจ้า) <b>จ.อุตรดิตถ์</b> (พิชัย บ้านโคก ท่าปลา) <b>จ.กำแพงเพชร</b> (คลองลาน ปางศิลาทอง ทรายทองวัฒนา ไทรงาม เมืองฯ โกสัมพีนคร คลองขลุง บึงสามัคคี) <b>จ.พิจิตร</b> (บางมูลนาก สมง่าม โปธิ์ประทับช้าง บึงนาราง โปะทะเล เมืองพิจิตร) ลุ่มรับน้ำ <b>เขื่อนแควน้อยบำรุงแดน</b> <b>เขื่อนป่าสักชลสิทธิ์</b>	พื้นที่การเกษตร จ.พิษณุโลก พิจิตร เพชรบูรณ์ กำแพงเพชร และพื้นที่ลุ่มรับน้ำ เขื่อนแควน้อยบำรุงแดน
กลาง	2	6/-	11	16:45	8.6	5/1	
- นครสวรรค์ (ศูนย์ฯ พิเศษ)	1	Casa(2) Caravan(2)	11	16:45	8.6	ฝนตกเล็กน้อย-ปานกลางกระจายตัวเป็นแห่งๆ บริเวณ <b>จ.นครสวรรค์</b> (แม่เปิน ชุมตาบง โกรกพระ หนองบัว ตาคลี พยุหะคีรี บรรพตพิสัย ชุมแสง แก้วเลี้ยว ท่าตะโก ไทพาลี ตากฟ้า) <b>จ.อุทัยธานี</b> (เมืองฯ บ้านไร่ ลานสัก ห้วยคต สว่างอารมณ์ ท้าพัน หนองฉาง หนองขาหย่าง) <b>จ.ชัยนาท</b> (เมืองฯ หนองมะโมง วัดสิงห์ หันคา สรรคบุรี สรรพยา) <b>จ.ลพบุรี</b> (เมืองลพบุรี พัฒนานิคม ท่าหลวง บ้านหมี่ โคกสำโรง ชัยบาดาล หนองม่วง สระโบสถ์ โคกเจริญ) <b>จ.สิงห์บุรี</b> (เมืองสิงห์บุรี อินทร์บุรี) <b>จ.เพชรบูรณ์</b> (วิเชียรบุรี บึงสามพัน) และพื้นที่ลุ่มรับน้ำ <b>อ่างเก็บน้ำทับเสลา</b> <b>อ่างเก็บน้ำห้วยขุนแก้ว</b> <b>เขื่อนวังร่มเกล้า</b> <b>เขื่อนเจ้าพระยา</b>	พื้นที่ลุ่มรับน้ำแม่น้ำเจ้าพระยา และพื้นที่ทางการเกษตร จ.นครสวรรค์ จ.อุทัยธานี จ.ชัยนาท จ.ลพบุรี จ.เพชรบูรณ์ ตอนล่างและพื้นที่ลุ่มรับน้ำ เขื่อนวังร่มเกล้า เขื่อนคลองโพธิ์ อ่างเก็บน้ำทับเสลา
- กาญจนบุรี	1	Caravan(2)	ไม่ปฏิบัติการฝนหลวง เนื่องจาก เมฆชั้นกลางปกคลุมเต็มท้องฟ้า กลุ่มเมฆไม่มีการพัฒนาตัว ลมมีกำลังแรงช่วง 5,000-15,000 ฟุต				Stand by กำลังติดตามสภาพอากาศ เมฆชั้นกลางปกคลุมเต็มท้องฟ้า ลมมีกำลังแรงช่วง 5,000-15,000 ฟุต 28 นี้อ (อากาศ STABLE มีฝนตกช่วง 02.00-09.00 ในพื้นที่ จ. กาญจนบุรีตอนบน)
ต.อ.เฉียงเหนือ	3	2/4	6	6:20	5.6	3/5	
- ขอนแก่น	1	Casa(2)	ไม่ปฏิบัติการฝนหลวง เนื่องจาก ท้องฟ้าปิด มีฝนตกบริเวณสนามบินเป็นระยะ				Stand By วิเคราะห์และติดตามสภาพอากาศ
- นครราชสีมา	1	BT(1) AU(2)	6	6:20	5.6	ฝนตกเล็กน้อย-ปานกลางเป็นแห่งๆ-เป็นบางแห่ง บริเวณพื้นที่ <b>จ.นครราชสีมา</b> (ปากช่อง วังน้ำเขียว ครบุรี เลิงสาง ปักธงชัย โขดชัย โนนสูง โนนไทย ) <b>จ.บุรีรัมย์</b> (กระสัง ห้วยราช หนองหงส์ ชำนิ นางรอง	Stand By วิเคราะห์และติดตามสภาพอากาศ

ผลปฏิบัติการฝนหลวง ประจำวันที่ 8 กรกฎาคม 2558							9 ก.ค. 58 (10.00 น.)	
ภาค - หน่วย ปฏิบัติการฯ	หน่วย ปฏิบัติการฯ (หน่วย)	เครื่องบิน ผล.ทอ. (ลำ)	จำนวน เที่ยวบิน (เที่ยว)	จำนวน ชั่วโมงบิน (ชั่วโมง)	ปริมาณ สารฝนหลวง (ตัน/นัด)	จังหวัดที่มีการรายงานฝนตก (จำนวนจังหวัดอ่างเก็บน้ำเป้าหมาย)	การวางแผน พื้นที่เป้าหมายประจำวัน	
						หนองกี่ ลำปลายมาศ บ้านด่าน โนนดินแดง โนน สุวรรณ ละหานทราย ปราสาท บ้านกรวด) จ.สุรินทร์ (ลำดวน ศรีณรงค์ เมืองสุรินทร์) และพื้นที่ลุ่มรับน้ำ เขื่อนลำนลอบ เขื่อนลำแชะ เขื่อนปลายมาศ เขื่อนลำตะคอง เขื่อนลำพระเพลิง		
- อุบลราชธานี	1	BT(1)	ไม่ปฏิบัติการฝนหลวง เนื่องจากท้องฟ้าปิด มีฝนตกบริเวณสนามบินและบริเวณโดยรอบ					ไม่ปฏิบัติการฝนหลวง เนื่องจาก สับเปลี่ยนเจ้าหน้าที่ กลุ่มการบิน (กองทัพอากาศ)
<b>ตะวันออก</b>	<b>1</b>	<b>2/-</b>	<b>4</b>	<b>6:30</b>	<b>2.9</b>	<b>4/1</b>		
- สระแก้ว	1	Caravan(2)	4	6:30	2.9	ฝนตกเล็กน้อย-ปานกลางกระจายหลายพื้นที่ใน บริเวณพื้นที่ <b>จ.นครนายก</b> (บ้านนา เมืองนครนายก ปากพลี) <b>จ.ปราจีนบุรี</b> (เมืองปราจีนบุรี ประจันตคาม นาดี บ้านสร้าง ศรีมหาโพธิ์ ศรีมโหสถ กบินทร์บุรี) <b>จ.ฉะเชิงเทรา</b> (ราชสาสน์ พนมสารคามสนามชัยเขต ท่าตะเกียบ) <b>จ.สระแก้ว</b> (เมืองสระแก้ว วัฒนานคร เขาฉกรรจ์ วังน้ำเย็น) และพื้นที่ลุ่มรับน้ำ <b>เขื่อนขุน ด่านปราการชล จ.นครนายก</b> อ่างเก็บน้ำคลอง ระบม จ.ฉะเชิงเทรา	Stand By วิเคราะห์และ ติดตามสภาพอากาศ	
<b>ใต้</b>	<b>1</b>	<b>2/-</b>	<b>6</b>	<b>7:10</b>	<b>4.2</b>	<b>2/2</b>		
- หัวหิน	1	Caravan(2)	6	7:10	4.2	ฝนตกเล็กน้อย-ปานกลาง บริเวณพื้นที่ <b>จ.เพชรบุรี</b> (แก่งกระจาน ท่ายาง ชะอำ บ้านลาด) <b>จ.ประจวบคีรีขันธ์</b> (หัวหิน ปราณบุรี) และพื้นที่ลุ่ม รับน้ำ <b>เขื่อนแก่งกระจาน เขื่อนปราณบุรี</b>	พื้นที่การเกษตร จ.ราชบุรี จ.เพชรบุรี และพื้นที่ลุ่มรับน้ำ เขื่อนแก่งกระจาน	
<b>รวม</b>	<b>9</b>	<b>19/4</b>	<b>43</b>	<b>62:35</b>	<b>38.1</b>	<b>26/13</b>		

- กลุ่มวิชาการปฏิบัติการฝนหลวง กองปฏิบัติการฝนหลวง กรมฝนหลวงและการบินเกษตร -